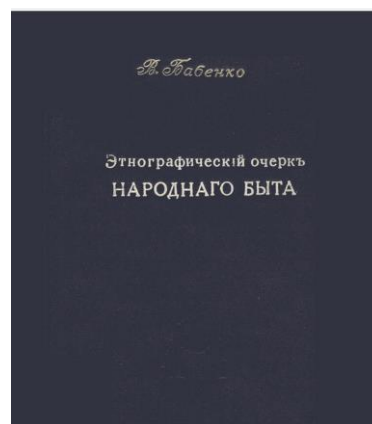




**Бабенко В.А. Этнографический очеркъ народнаго быта
Екатеринославскаго края. Издание Губернскаго земства к XIII
Археологическому съезду (С 75-ю фототипиями, рисунками и
чертежами в тексте). Екатеринославъ Типографія Губернскаго
Земства. 1905.**



Оглавленіе.

| | |
|---|-----|
| Предисловіе. Этнографическая экскурсія | I. |
| I. Народность Екатеринославской губерніи | 5 |
| II. Поселенія и ихъ распланировка | 7 |
| III. Типы дворовъ и усадебъ | 9 |
| IV. Жилище и др. постройки | 14 |
| V. Одежда и украшенія къ ней | 38 |
| VI. Народныя занятія и промыслы | 64 |
| VII. Техника къ народномъ быту | 82 |
| VIII. Семейный народный бытъ | 95 |
| IX. Полный ритуала, малорусской свадьбы | 104 |
| X. Народныя празднества, музыка, пѣсни и дѣтскія игры | 123 |
| XI. Народная медицина (лики), примѣты и суевѣрія | 134 |
| Заключеніе | 142 |

Предисловіе.

Этнографическая экскурсія.

По предложенію Екатеринославскаго предварительнаго комитета по устройству XIII археологическаго съѣзда мѣстное Губернское Земство на свои средства командировало лѣтомъ 1904 и 1905 г. въ этнографическую экскурсію меня при участіи учит. Ел. Р. Никитиной-Бабенко.

Цѣль экскурсіи заключалась въ томъ, чтобы собрать матеріалы для этнографической выставки и различныя свѣдѣнія изъ области этнографіи края для предстоящаго

археологическаго съѣзда въ г. Екатеринославѣ.

Въ виду сложности задачи изученія бытовыхъ и духовныхъ особенностей народностей, развившихся подъ влияніемъ самыхъ разнообразныхъ естественныхъ и историческихъ условій на пространствѣ, обнимающемъ цѣлую губернію, при ограниченности времени и средствъ, пришлось при экскурсіи дѣлать выборъ.

Имѣя въ виду главнымъ образомъ археологическій интересъ съѣзда, изысканія дѣлались преимущественно въ такихъ мѣстностяхъ губерніи, гдѣ наиболѣе сохранились остатки народной бытовой старины и пріобрѣтались такіе предметы, которые вышли или выходятъ изъ народнаго употребленія, причемъ не упускалось изъ виду и все то, что могло послужить для сравненія современнаго быта со старымъ.

Всѣ собранные во время экскурсіи матеріалы, можно раздѣлить на предметы и наблюденія. Предметы собраны для этнографической выставки, устройство которой также поручено намъ. Наблюденія, заключающіяся въ изученіи народной жизни, быта и творчества, подробно представлены въ настоящемъ этнографическомъ очеркѣ Екатеринославской губерніи.

-II-

Для выставки пріобрѣтена масса предметовъ, начиная съ громоздкихъ принадлежностей хозяйства и кончая простѣйшими орудіями для обработки полей: плуги, рада, бороны, косы, серпы и проч., орудія, служащія для передвиженія возы, гарбы и кончая мелочами изъ домашней утвари и обстановки, а также богатые коллекціи полныхъ



Модели построекъ Екатеринославск. губ., изготовлен этнографомъ В.А. Бабенко

-III-

народныхъ костюмовъ, головныхъ уборовъ и обуви. Не забыты и предметы ритуала и народнаго творчества. Имѣется рядъ всевозможныхъ инструментовъ образцы народнаго художества—вышивки, писанки и проч.

Самое же оригинальное, чѣмъ рѣзко отличается Екатеринославская губ. отъ другихъ, это каменные орудія и др. предметы хозяйства нѣсколько напоминающіе эпоху каменнаго вѣка,

какъ то—ручная мельница „жорна“, катки, ступы, корыта и др.

Кромѣ всего этого подъ моимъ наблюдениемъ и руководствомъ приготовлено нѣсколько моделей типичныхъ построекъ Екатеринославской губ. Такимъ образомъ этнографическая выставка при сѣздѣ обѣщаетъ быть весьма интересной и поучительной, если, конечно, принять во вниманіе извѣстную послѣдовательность въ распредѣленіи собранныхъ предметовъ на самой выставкѣ.

Что же касается собраннаго матеріала по наблюдениямъ, то онъ представленъ здѣсь тоже-въ извѣстномъ порядкѣ и подраздѣленъ на нѣсколько специальныхъ отдѣловъ народнаго быта всей губерніи.

Въ заключеніе мы считаемъ необходимымъ выразить чувство искренней признательности всѣмъ лицамъ, оказавшимъ свое просвѣщенное содѣйствіе при собираніи этнографическихъ матеріаловъ. Въ губерніи такихъ лицъ можно назвать много. Народные учителя, священники и изъ сельской администраціи—волостные старшины, писаря, старосты и урядники всюду оказывали гостепріимство и возможное содѣйствіе, при чемъ послѣдніе отчасти, благодаря предписанію г. Начальника губерніи объ оказаніи содѣйствія, а также и по собственной инициативѣ, любезно намъ помогали во всемъ.

Безъ ихъ помощи и отзывчивости мы бы могли оказаться въ затруднительномъ положеніи. Народъ еще не особенно интересуется археологіей или этнографіей. У нихъ свой хозяйственный и земельный интересъ, къ чему обыкновенно и сводятъ рѣчь, а къ наукѣ относятся съ нѣкоторымъ недоверіемъ.

-IV-

Экскурсія предпринималась отдѣльно въ каждый уѣздъ, при чемъ предъ поѣздками по приднѣпровскимъ мѣстностямъ нѣкоторыя указанія и маршруты любезно давались экскурсантамъ директоромъ музея имени Поля профессоромъ Д. И. Эварницкимъ.

Екатеринославское же Губернское Земство, кромѣ средствъ, отпущенныхъ имъ для совершенія этнографической экскурсіи, приняло на себя изданіе настоящаго труда по этнографіи края первоначально въ собственномъ журналѣ. Вѣстникъ Екатеринославскаго Земства" и затѣмъ въ предлагаемомъ отдѣльномъ выпускѣ, печатанномъ въ своей земской типографіи съ многочисленными въ текстѣ клише по моимъ фотографіямъ чертежамъ и рисункамъ, къ XIII-му археологическому сѣзду.

Нельзя не отмѣтить той живой отзывчивости названнаго земства, съ какой оно пошло на встрѣчу научнымъ интересамъ археологическаго сѣзда по части областной этнографіи и вмѣстѣ съ тѣмъ дало мнѣ возможность къ изученію весьма интереснаго въ этнографическомъ отношеніи по разнообразности народонаселенія даннаго края, почему позволяю себѣ, выразить главнымъ образомъ мѣстному губернскому земству въ лицѣ его предсѣдателя М. В. Родзянко чувство глубокой благодарности.

Этнографъ Бабенко.

Этнографическій очеркъ Екатериносл. края.

В. А. БАБЕНКО.

I. Народность Екатеринославской губерніи.

Населеніе Екатеринославскаго края историческимъ прошлымъ и своимъ разнообразіемъ по національности представляетъ не мало интересныхъ въ научномъ отношеніи этнографическихъ данныхъ.

Основная народность губерніи—малороссы, бывшіе запорожцы и выходцы изъ другихъ сосѣднихъ малоросскихъ украинъ, составившихъ впослѣдствіи часть Новороссійскаго Края Южной Россіи.

Остальное разнообразное народонаселеніе—есть тѣ самые переселенцы, которые вызваны были уже затѣмъ главнымъ образомъ въ царствованіи Екатерины Великой изъ сосѣднихъ земель для заселенія устроенаго Потемкинымъ Новороссійскаго края, а также и

переселенные при слѣдующихъ государяхъ изъ великороссійскихъ и др. губерній, какъ, напр., великороссы изъ Курской губ. Главные изъ всѣхъ поселенцевъ, кромѣ великороссовъ: **нѣмцы-колонисты**, потомки грековъ и албанцевъ, вызванные въ 1797 году, валахи, молдаване, болгары, поляки, еврей-колонисты и греки, переселенныя изъ Крыма въ XIII в. и Анатолиі въ 1-й четверти XVIII в.

По уѣздамъ населеніе распредѣляется такъ: малороссы обитаютъ по всей губерніи, главнымъ же образомъ въ Новомосковскомъ, Верхнеднѣпровскомъ, Славяносербскомъ и Екатеринославскомъ уѣздахъ. Великоросы преимущественно въ Бахмутскомъ, Павлоградскомъ и отчасти Екатеринославскомъ уѣздахъ. **Нѣмцы-колонисты въ Екатеринославскомъ и Александровскомъ**; валахи и молдаване въ Славяносерб-

-6-

скомъ, Бахмутскомъ и частию въ Екатеринославскомъ. Греки—въ Мариупольскомъ, болгары—въ Славяносербскомъ, поляки—въ Александровскомъ, Екатеринославскомъ и отчасти Бахмутскомъ. Еврей колонисты во многихъ уѣздахъ.

При такомъ разнообразіи населенія при изученіи народнаго быта волей неволей приходится выбирать для этой цѣли народности преобладающія и болѣе сохранившіе свои исконныя обычаи въ своемъ бытѣ.

Изъ главныхъ народностей сохранили свою національность, если не полностью, то отчасти, преимущественно малороссы, великороссы, греки, валахи, молдаване, болгары и частью поляки.

Другіе же поселенцы, въ зависимости отъ экономическихъ условій, сдѣлались болѣе культурными и утратили свой прежній домашній и семейный бытъ, какъ напр. нѣмцы-колонисты и сосѣдніе крестьяне, которые поддались экономическому вліянію первыхъ.

Такъ многіе изъ русскихъ и др. народностей, какъ и нѣмцы колонисты, въ сельско-хозяйственномъ бытѣ оставили свои прежнія орудія и приемы при обработкѣ земли и приняли болѣе усовершенствованный способъ—замѣнили деревянныя простѣйшія орудія фабричными желѣзными, деревянныя возы—бричками нѣмецкаго типа. Жилища и др. постройки замѣнены новѣйшими болѣе просторными и удобными въ семейномъ и хозяйственномъ бытѣ. Одежда также подверглась, если не измѣненію въ покроѣ, то замѣнена общепринятой—городской и т. д.

Вообще же нужно замѣтить, что населеніе Екатеринославскаго края, въ силу своихъ лучшихъ экономическихъ условій, во многомъ поддалось болѣе культурному вліянію, чѣмъ въ сосѣднихъ малорусскихъ губерніяхъ,—Полтавской, Харьковской и др., гдѣ цивилизація мало еще проникаетъ въ народную среду.

Пріятно, когда народъ различаетъ, что лучше для его экономическаго состоянія и что хуже и начинаетъ мало помалу перенимать все болѣе усовершенствованное, но въ тоже время и жаль, если человѣкъ буквально во всемъ хозяй-

-7-

ственномъ и домашнемъ бытѣ дѣлаетъ перемѣну стариннаго на новѣйше, не обращая особеннаго вниманія на то, все ли новое для него подходяще и выгодно. Напримѣръ, вмѣстѣ съ сельскохозяйственными улучшениями крестьяне часто перемѣняютъ и предметы одѣянія, измѣняя ихъ какъ въ матеріалѣ, такъ и въ покрое. Широкія и просторныя одежды привольной старины замѣняются болѣе тѣсными и узкими, сшитыми изъ весьма непрочной фабричной матеріи. Национальный костюмъ постепенно утрачивается, уступая мѣсто моднымъ неправильно сшитымъ городскимъ пиджакамъ, кофтамъ и проч. Между тѣмъ, какъ прежняя одежда гораздо проще, прочнѣе и, можно сказать, красивѣе, а главное, удобна для народной работы.

Въ дальнѣйшемъ изложеніи не будемъ особенно останавливаться на бытѣ народностей, подвергшихся культурному вліянію, а обратимъ больше вниманія на тѣхъ изъ нихъ, которые еще до сихъ поръ сохранили многое старинное и національное въ своемъ домашнемъ и

семеиноуь бытѣ.

II. Поселенія и ихъ распланировка.

Поселенія въ Екатеринославской губерніи распредѣляются въ зависимости отъ различныхъ условій природы. Естественное желаніе человѣка имѣть всегда подъ рукой источникъ воды, почему и поселенія сначала являлись по рѣчнымъ мѣстностямъ губерніи, затѣмъ около балокъ, но ихъ склонамъ, а иногда и въ ихъ руслѣ. Въ степныхъ же краяхъ селенія являются позднѣйшаго происхожденія. Но опять таки и въ степяхъ мѣстомъ обитанія народъ избралъ лишь тамъ, гдѣ возможно было искусственнымъ путемъ добыть воду, напр., посредствомъ рытья колодцевъ.

Въ Екатеринославской губерніи существуетъ нѣсколько типовъ селеній по своему мѣстоположенію и отличающихся въ зависимости отъ этого своей распланировкой. Укажу на главнѣйшіе типы и опишу ихъ нѣсколько подробно.

-8-

Поселенія прирѣчныя тянутся по берегамъ немного-численныхъ рѣкъ, главнымъ образомъ Днѣпра и его притоковъ и имѣютъ чаще неправильное расположеніе улицъ и площадей въ зависимости отъ извилинъ, низменностей и возвышенностей берега.

Другой видъ селеній—степныя, расположенныя просто въ степяхъ по балкамъ, а иногда и на совершенно ровныхъ мѣстахъ. Такія поселенія планъ имѣютъ нѣсколько правильнѣе. Посрединѣ находится порядочныхъ размѣровъ площадь „выгонъ" „базаръ", на ней располагаются главнѣйшія зданія—церковь, волостное или сельское правленіе—„волость", „збірня", „расправа", школа и проч. Отъ этой площади въ разныя стороны расходятся кривыя улицы, послѣднія соединяются „вулычками", а дальше за село тянутся во всѣ стороны проѣзжія дороги.

Селенія этихъ 2-хъ видовъ въ свою очередь вт. зависимости еще отъ культуры народностей его поселяющихъ бываютъ нѣсколькихъ типовъ—малорусскій, **нѣмецкій (колоніи)** и греческій.

Малорусскій типъ поселеній самый безпорядочный и скученный. Желаніе малороса располагать свою усадьбу и жилье по своему отдѣльному вкусу естественно и способствуетъ къ такому неправильному расположенію села.

Для того, чтобы попасть въ главную часть малорусскаго села, необходимо прослѣдовать черезъ множество кривыхъ улицъ и переулковъ, а иногда случается, что такой части вовсе и не существуетъ. Въ особенности старинныя селенія отличаются такой неправильной распланировкой. Назову нѣкоторыя изъ нихъ въ Екатеринославскомъ уѣздѣ. Лоцманская Каменка, Старый Кайдакъ, Волосское, Звонецкое, Августиновка и др.

Нѣмецкія колоніи представляютъ собой образецъ самыхъ правильныхъ по расположенію улицъ, переулковъ и площадей мѣстечекъ, устроенныхъ во многихъ отношеніяхъ на вполнѣ европейскій ладъ. Здѣсь уже можно отличить главную улицу болѣе широкую и второстепенныя. На главной улицѣ иногда встрѣчаются мостовыя, обвѣшенныя фонарями и

-9-

даже тротуары, какъ напр. въ Хортицѣ, гдѣ на небольшой площади имѣется даже какой то историческій памятникъ.

Дворы, усадьбы и постройки въ нѣмецкихъ колоніяхъ подведены подъ одинъ общій типъ—нѣмецкій.

Греческія поселенія имѣютъ тоже болѣе или менѣе правильный планъ. Также существуетъ главная улица и отъ нея идутъ второстепенныя по прямому направленію. Постройки выходятъ на улицу и подведены подъ общій типъ греческій. Типичныя въ этомъ отношеніи поселенія—Саргана, Каринуба, Вешеве и др. Мариупольскаго уѣзда.

Селенія другихъ народностей особенностей по планировкѣ не представляютъ и подходятъ подъ тотъ изъ вышеописанныхъ типовъ, который преобладаетъ въ данной мѣстности.

Кромѣ обыкновенныхъ поселеній въ Екатеринославской губерніи встрѣчается масса промышленныхъ мѣстечекъ, устроенныхъ по заранѣ обдуманному плану съ параллельными и пересѣкающимися подѣ прямымъ угломъ улицами. Особенно много такихъ мѣстечекъ въ Славяносербскомъ и Бахмутскомъ уѣздахъ при шахтахъ и заводахъ.

III. Типы дворовъ и усадебъ.

Дальше рассмотримъ типы дворовъ и усадебъ, какъ части поселеній.

Величина, форма и расположеніе дворовъ и усадебныхъ мѣстъ зависятъ тоже отъ различныхъ условій.

Влагоустройство двора зависитъ больше отъ экономическихъ условій, хотя много можно наблюдать и естественно-историческихъ причинъ, повліявшихъ какъ на форму, такъ и расположеніе дворовыхъ усадебъ—народностей Екатеринославской губерніи.

Такъ въ старинныхъ запорожскихъ поселеніяхъ форма усадебъ также неправильна, какъ и общій планъ подобныхъ селеній, при томъ величина такихъ усадебъ очень невелика. Между тѣмъ усадебныя мѣста селеній новѣйшаго происхожденія и преимущественно степныхъ занимаютъ несрав-

-10-

енно большее пространство и уже отличаются болѣе или менѣе правильнымъ распредѣленіемъ.



Видъ двора малорусского типа

Каждая крестьянская усадьба почти всегда дѣлится на три части: дворъ, токъ и огородъ. Дворъ въ свою очередь подраздѣляется на собственно „двирь" и „загороду" или „загонь".

-11-

„Двирь"—это та часть двора, гдѣ помѣщаются— хата и другія хозяйственныя постройки— сараи, амбары или коморы.

Загорода—отгороженное во дворѣ мѣсто для загона всякаго рода скота. Здѣсь устраиваются навѣсы или „по-витки", куда загоняется скотъ въ дурную погоду.

Съ улицы во дворѣ дѣлаются проѣзжіе ворота и со двора на токъ и огородъ тоже. На току находится клуня или половникъ для молотьбы хлѣба и для склада соломы и зерна въ

ненастную погоду.

По своему устройству и расположению надворных построек усадьбы и дворы тоже бывают разных типов, смотря по местности и народности.

Малороссы под названием „двирь" разумеют лишь небольшую площадку между хатой и загородом для проѣзда съ улицы на „тикъ". Дворъ же со всеми его частями и постройками принято у них называть „подвирье".

Представимъ нѣсколько типичныхъ дворовъ чисто малорусскихъ поселеній нѣкоторыхъ уѣздовъ, какъ Номо-сковскаго, Верхнеднѣпровскаго.

Въ этихъ уѣздахъ повсемѣстно можно встрѣтить распределение крестьянскихъ усадебъ въ такомъ видѣ: весь дворъ и усадьба имѣютъ форму прямоугольника, короткая сторона котораго обращена къ улицѣ, а длинная примыкаютъ къ сосѣднимъ дворамъ. Посрединѣ уличной стороны находятся одностворчатые ворота, состоящая изъ двухъ стоячихъ брусевъ со вдолбленными или прибитыми поперекъ узкими досками. Ворота эти прицѣпляются къ столбу веревкой или лозовой придержкой. Съ правой стороны воротъ устраивается черезъ плетень „перелазъ" со ступеньками на вкопанныхъ въ землю столбикахъ.

При входѣ во дворъ справа находится хата, обращенная узкой стороной „причелкомъ" къ улицѣ. Между уличнымъ плетнемъ и передней стороной хаты иногда имѣется „полусадникъ". Около полусадника на улицѣ около плетня устраивается колодезь съ воротомъ или „журавлемъ".

Иногда же вся передняя площадка передъ хатой и

-12-

часть двора, обращенная къ улицѣ, отгораживается особымъ "тыномъ", а отсюда ведутъ во дворъ уже вторые ворота и другой перелазъ. Последнее раздѣленіе двора часто встрѣчается въ Верхнеднѣпровскомъ уѣздѣ.

Кромѣ хаты, во дворѣ располагаются другія подворныя постройки—къ улицѣ амбары, сараи, противъ хаты-конюшни и къ огороду „повитки" съ "загородами". Тутъ же иногда помѣщается и „сажъ" для свиней. На огородъ ведутъ тоже отдѣльные ворота, за которыми сейчасъ же слѣдуетъ „тикъ" и на немъ „клуныя" или „половникъ".



Планъ двора малорусскаго типа.

1.- Хата. 2.-Колодезь. 3.-Комора. 4.-Сарай. 5.-Конюшня. 6.-Сарай. 7-Повитка 8.-Клуныя и „тикъ".



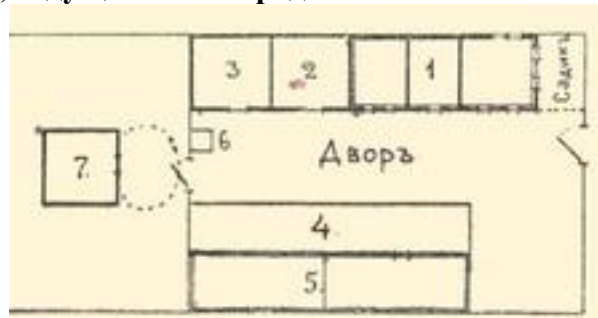
Планъ двора Верхнеднѣпровскаго уѣзда.

1.-Хата. 2.-Колодезь. 3.-Комора. 4.-Конюшня. 5.-Половникъ. 6.-Сажь.

-13-

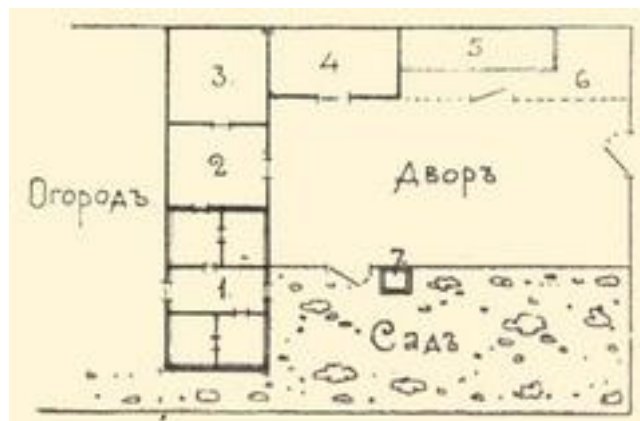
Кромѣ дворовъ малорусскаго типа въ Екатеринославской губерніи господствуетъ типъ нѣмецкихъ дворовъ. Типъ этотъ не только принятъ у самихъ нѣмцевъ, но и заимствованъ отъ послѣднихъ сосѣдними малороссами, напримѣръ въ Екатеринославскомъ и Александровскомъ уѣздахъ.

Нѣмецкій типъ дворовъ гораздо благоустроеннѣе и состоитъ въ томъ, что рядомъ съ хатой къ огороду устраивается конюшня, амбаръ и сарай, при томъ часто подъ одну крышу. На огородѣ ставится клуня, а иногда на старинному клуня глаголемъ пристраивается просто къ первымъ постройкамъ и тоже подъ общей крышей. Колодезь дѣлается около воротъ, ведущихъ на огородъ.



Нѣмецкій типъ двора, заимствованный малороссами и др. народностями.

1.-Хата. 2.-Конюшня. 3.-Комора. 4.-Загорода. 5.-Повитка. 6.-Колодезь. 7.-Клуня.

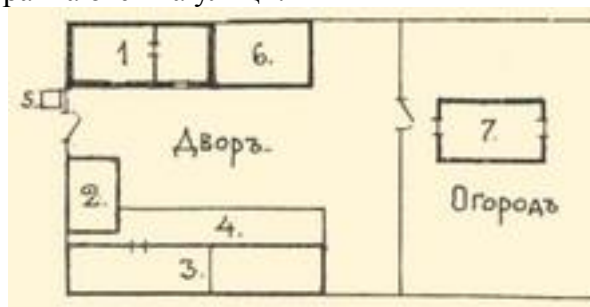


Нѣмецкій типъ двора (старинный).

1.-Домъ. 2.-Конюшня. 3.-Сарай. 4.-Клуня. 5.-Навъсь. 6.-Загонъ. 7.-Колодезь.

-14-

Греческіе дворы въ Мариупольскомъ уѣздѣ, кромѣ жилыхъ хатъ, на улицу имѣютъ отдѣльныя лѣтнія кухни „хибарки“, противъ хаты—сарай и загорода, на огородѣ исключительно половники. Колодцы устраиваются на улицѣ.



Планъ греческаго двора Мариупольскаго уѣзда.

1.-Хата. 2.-Хибарка. 3.-Сарай. 4.-Загорода. 5.-Колодезь. 6.-Конюшня. 7.-Половникъ.

Кромѣ вышеописанныхъ типовъ дворовъ, въ Екатеринославскомъ и отчасти Верхнеднѣпровскомъ уѣздахъ въ степныхъ мѣстностяхъ крестьянскіе дворы совсѣмъ не огораживаются, а лишь окапываются неглубокой канавкой. На обширной такой дворовой площадкѣ посрединѣ ставится хата, вдали къ улицѣ половникъ, и къ совершенно неотдѣленному огороду—сарай и погребъ.

У другихъ народностей различныхъ мѣсть губерніи типъ дворовъ заимствованъ у ближайшихъ господствующихъ населеній, напр. великороссы, валахи имѣютъ дворы сходные съ малорусскими или **нѣмецкими**, смотря кто изъ нихъ къ нимъ ближе обитаетъ.

IV. Жилище и др. постройки.

Приступая къ описанію жилищъ Екатеринославской губерніи, долженъ сказать, что устройство хатъ здѣсь также, находится въ зависимости отъ мѣстности и народности и распадается на нѣсколько типовъ.

Прежде чѣмъ начать описаніе типовъ хатъ и ихъ внутренняго оборудованія, необходимо въ общихъ чертахъ

-15-

представить способы ихъ постройки и указать на матеріаль, изъ котораго хата возводится.



Способъ постройки тзъ „лимпачеваго“ кирпича

Всѣ постройки Екатеринославской губерніи можно раздѣлить на плетнево-мазанковыя, глинобитныя, лимпачевыя и

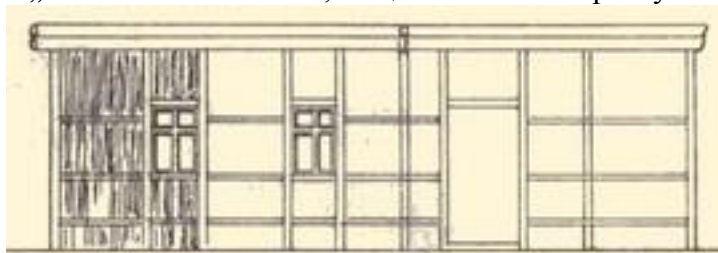
-16-

каменныя. Деревянныя тесаныя хаты встрѣчаются очень рѣдко и то лишь старинныя постройки. Деревянныя постройки замѣнены глинянными и каменными, въ силу большого недостатка лѣсного матеріала.

Для постройки плетнево-мазанковой хаты вкапываются въ землю 12 столбовъ для одинарной хаты и 18—20 для двойной. Промежуточные столбы служатъ въ то же время и „лутками“ или „одвирками“ въ окнахъ и дверяхъ. Простѣнки заплетаются хворостомъ или же оббиваются планками съ двухъ сторонъ столбовъ.

Такія стѣны насквозь забиваютъ глиной съ навозомъ, затѣмъ смазываютъ внутри и снаружи гладко глиной и бѣлятъ мѣломъ. Такого рада стѣны сверху держатся связью въ 1 или 2 вѣнца

и на нее уже кладутся „сволока" и потолок, чаще тоже изъ хворосту.



Связь плетнево-мазаной постройки.

олѣ же всего распространенный способъ построекъ въ Екатеринославской губ. глинобитный и „лимпачевый".

Плетнево-мазанковыя постройки въ ходу преимущественно у малороссовъ, глинобитныя же у всѣхъ народностей губерніи. При постройкѣ послѣднимъ способомъ хаты, обыкновенно тутъ же во дворѣ копаются глубокая яма „глинище", откуда добывается глина, которую смѣшиваютъ съ водой, навозомъ или старой соломой и хорошо перемѣшиваютъ все это ногами. Затѣмъ, перемѣшанная такимъ образомъ глина кладется большими комьями рядами. Когда выкладывается первый слой, даютъ ему просохнуть, а потомъ накладываютъ второй рядъ и т. д., пока не выложатъ до верху стѣны. Для оконъ и дверей оставляютъ свободныя промежутки. Послѣ стѣны выглаживаютъ лопатами и сверху кладутъ связь въ

-17-

одинъ вѣнецъ, на которомъ уже укрѣпляется крыша, (см. рисунокъ съ фотограф. снимка).

Лимпачевыя стѣны кладутся изъ большихъ кирпичей, приготовленныхъ тоже изъ глины или просто изъ земли и



Малорусская хата изъ дикаго камня Слavyаносербск. у. и дворъ съ каменною изгородью.

-18-

высушенныхъ на солнцѣ. Кирпичи эти скрѣпляются глиной и затѣмъ обмазываются. Лутки для оконъ и дверей, какъ въ первомъ, такъ и во второмъ случаяхъ вставляются изъ дерева послѣ.

Каменные постройки дѣлаются изъ песчаника и кладутся большею частью безъ всякаго цемента и глины и лишь



Малорусская хата Новомосковск. у., крыша съ гребнями.

-19-

потомъ хорошо задѣлываются и обмазываются глиной. Послѣднія постройки встрѣчаются исключительно тамъ, гдѣ въ изобилии добывается дикій камень—въ Мариупольскомъ, Славяносербскомъ и отчасти Бахмутскомъ уѣздахъ.

Величина построекъ въ Екатеринославской губ. весьма различная. Старинныя хаты въ отдѣльности имѣють арш., современныя 7 x 8, 8 x 8 и даже 9 x 8 и 9 x 9 и Двойныя хаты черезъ сѣни будутъ вдвое или въ 2 1/2 раза больше въ длину нежели одинарныя. Окна и двери вездѣ устраиваются одинаково. Между „лутками" вставляются „пидло-котники" (подушки) и „верхняки". Въ „лутки" прикрѣпляется оконная рама „викно", „рямци" съ 4 или 6 „шибкими" (стеклами). Снаружи иногда придѣлываются ставни „вико-ныци". Ставни большею частью одностворчатыя, красятся въ излюбленныя краски—желтую, зеленую и синюю. Двустворчатыя оконныя встрѣчаются у зажиточныхъ малороссовъ, нѣмцевъ и грековъ. Двери же почти всегда одностворчатыя, при чемъ въ постройкахъ нѣмецкаго типа наружныя двери сѣней раздѣлены на двѣ поперечныя половины, такъ что, когда нижняя часть затворена, то верхняя служитъ вмѣсто окна источникомъ свѣта.

У малороссовъ и валаховъ принято ставни расписывать всевозможнымъ растительнымъ, животнымъ и геометрическимъ орнаментомъ—„квичаты выконици". Кромѣ ставень, малороссы нѣкоторыхъ уѣздовъ любятъ „квичать" и стѣны подъ „стрихой" и по угламъ хать.

Окна въ хатѣ распредѣляются такъ, что во дворъ съ каждой „хаты" (комнаты) по 2 окна, на улицу тоже и сзади на „глухій" стѣнкѣ одно окно. На печкѣ до сихъ поръ у малороссовъ кое-гдѣ сохранилось „виконце".

Крыши хать дѣлаются преимущественно соломенныя и отчасти камышовыя, но въ послѣднее время, какъ у нѣмцевъ, такъ и у другихъ народностей входитъ въ употребленіе различныхъ сортовъ черепица. Малороссы Новомосковскаго уѣзда любятъ крыши своихъ жилищъ класть изъ соломы особыми красивыми гребнями на самой верхушкѣ и по угламъ.

-20-

Переходя къ внутреннему устройству хаты, нужно замѣтить, что жилище у крестьянъ всегда занимаетъ во дворѣ главную часть, такъ что изъ оконъ хаты виденъ весь дворъ и большая часть главныхъ построекъ. Потому хата располагается по одну сторону двора, а другія постройки по другую. На улицу хата выходитъ короткой стѣной "при-челкомъ". Выходъ въ хатѣ обращенъ на солнечную сторону.

У малороссовъ собственно „хатюю" называется жилое отдѣленіе въ хатѣ. „Сіни" и комора

составляют только часть хаты и не носят общего названия „хаты“.



Греческая хата Мариупольского уезда.



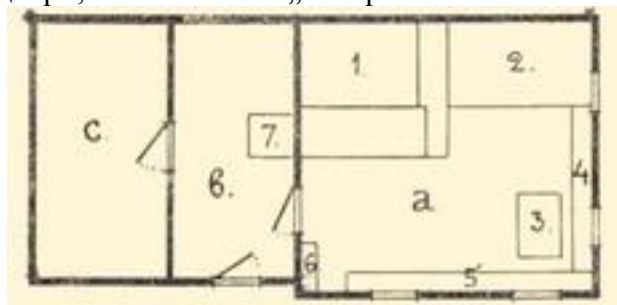
Крестьянская хата немецкого типа Александровск. уезда.

-21-

Малорусская хата состоит из теплой жилой одной или же двух через „сини“ хатъ, „синей“ и коморы, служащей для склада запасовъ и хранения домашняго имущества.

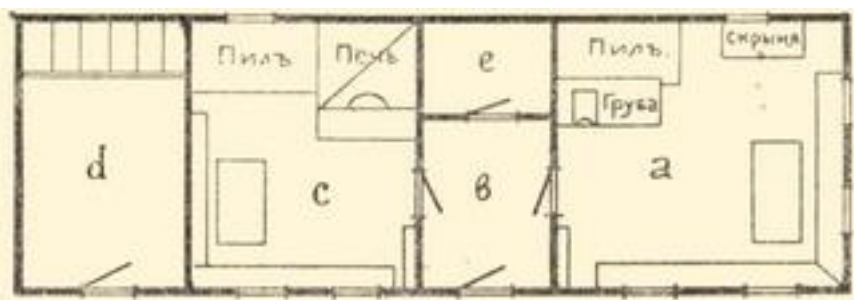
Немецкій домъ имѣетъ сѣнцы съ однимъ или двумя выходами, чистую комнату, въ другую сторону—кухню, а иногда же въ этихъ помѣщеніяхъ отдѣляются спальня и столовая. Изъ кухни устраивается часто особый ходъ въ конюшню.

Греческая хата раздѣляется на сѣни, чистую комнату и жилую. Кухни же иногда устраиваются особо во дворѣ, и называются „хибарками“.



Старинный типъ хаты съ коморой.

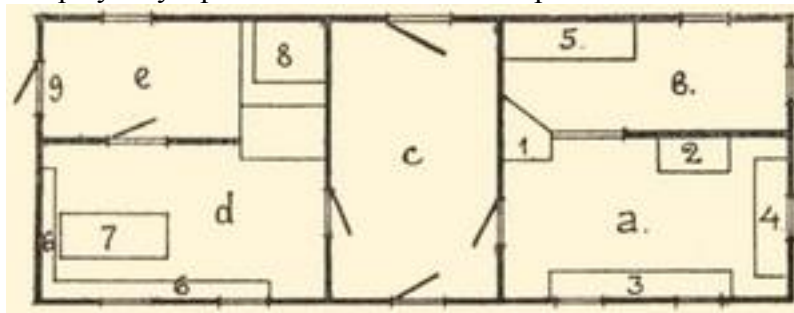
а.-Хата. б.-Сѣнцы. с.-Комора. 1.-Пичъ. 2.-Пиль. 3.-Стиль. 4—5.-Лавы. 6.-Мысникъ. 7.-Верхъ (дымарь).



Современный типъ хаты черезъ сѣни съ конюшней, **заимствованной у нѣмцевъ.**
 а.-Чистая хата. б.-Сѣни. е.-Комора. с.-Жилая хата. d.-Конюшня.

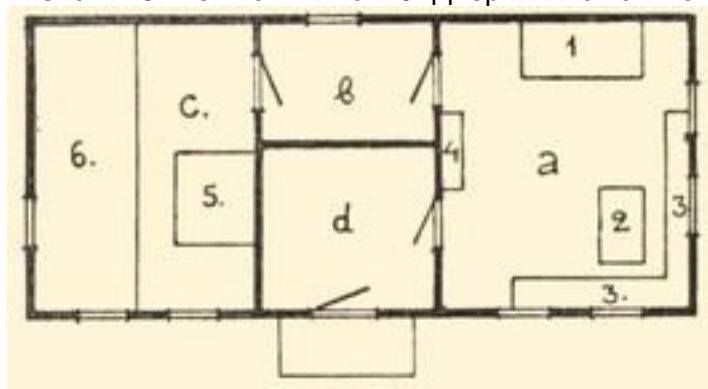
-22-

Старинный простѣйшій типъ хаты почти всегда состоитъ изъ одного жилого помѣщенія, сѣней и коморы. Современный новѣйшій типъ—изъ 2-хъ и болѣе теплыхъ помѣщеній черезъ сѣнцы, причемъ комора уже устраивается въ сѣнцахъ. Представимъ на планахъ всѣ эти тины.



Нѣмецкій типъ хаты.

а.-Заль. б.-Спальня. с.-Сѣни. d.-Столовая. е.-Кухня. 1.-Грубка. 2.-Столъ. 3—4.-Диваны. 5.-Кровать. 6.-Диваны. 7.-Столъ. 8.-Печь съ плитой. 9.-Дверь въ конюшню



Греческаго типа хата.

а.-Чистая комната. б.-Столовая. с.-Спальня. d.-Сѣни. 1.-Кровать. 2.-Столъ. 3.-Скамьи. 4—5.-Трубки. 6.-Помость.

Что же касается жилищъ великороссовъ, валаховъ и др. народностей, то у этихъ особаго типа не существуетъ,

-23-

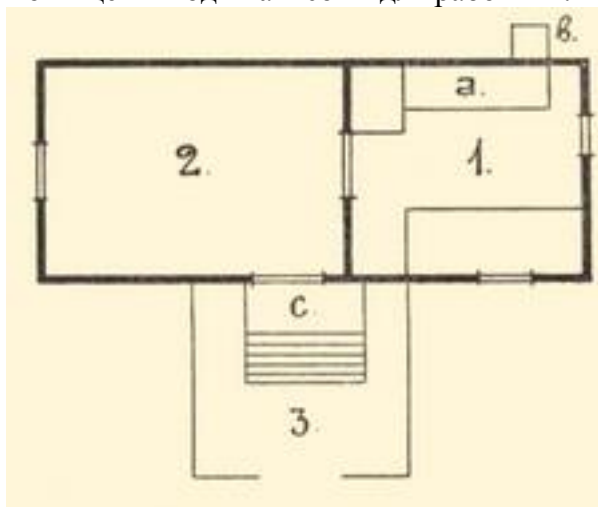
а заимствуется тотъ типъ, какой въ данной мѣстности преобладаетъ, преимущественно же малорусскій.



Болгары-огородники и ихъ землянки. Славяносербск. уѣзда.

-24-

Болгары—огородники дѣлають для себя на своихъ же огородахъ большія землянки и къ нимъ пристраивають длинныя помѣщенія подъ навѣсомъ для рабочихъ.

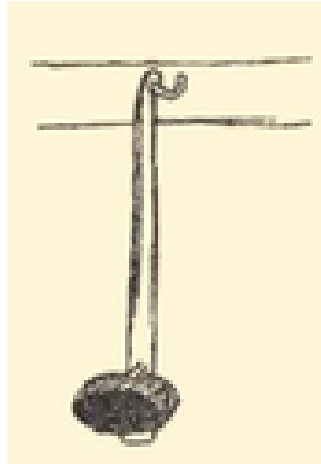


Болгарская землянка.

1.-Землянка хозяина. 2.-Землянка рабоч. 3.-Навѣсъ при входѣ. а-Печки. б.-Трубы дымов. с.-Входъ въ земл.

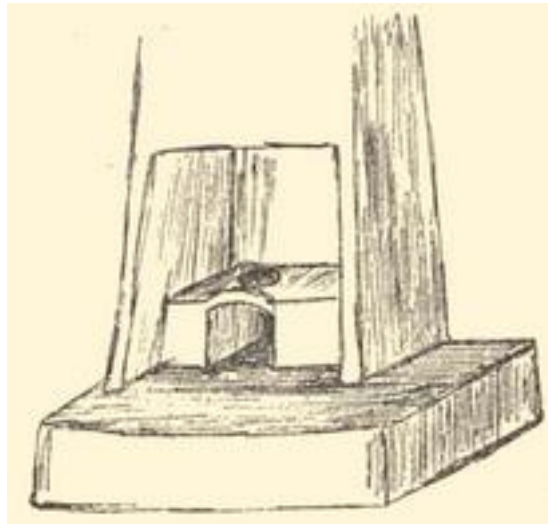


Стѣнной мысникъ и надъ нимъ полочка для посуды и ложекъ.

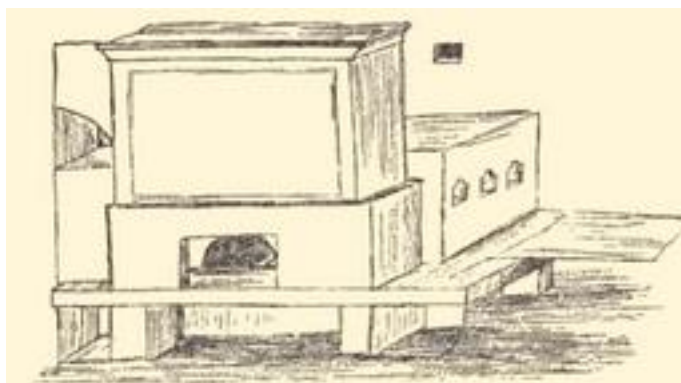


Высяца пидставка для „свитла" (лампы).

-25-



„Кабыця" въ дымарѣ въ сѣняхъ.



Малорусская пичь.

Устройство очага или печи бываетъ весьма различно. У малороссовъ „пичь" дѣлается по старинному—просто изъ глины, смѣшанной иногда съ мелкими камнями и по новому изъ кирпичей. Печь такая состоитъ изъ собственно „печи", нижняя часть ее называется „чиринь", сводъ „челюстями", и „прыпечка" съ „комнемъ" для отвода дыму въ „дымарь". Сбоку печки къ стѣнѣ устраивается „запичекъ" для склада кухонныхъ принадлежностей. Изъ „коминя" ведетъ отверстіе въ „дымарь" или „бовдурь" (дымовая труба). Дымари плетутся изъ лозы и смазываются глиной или же кладутся изъ камня, гдѣ таковой изобилуетъ. Сверху дымаря на крышѣ устраивается „верхъ" изъ досокъ и обдѣлывается карнизами. Въ сѣнцахъ внизу дымаря часто пристраиваются небольшія печки „кабыци" для варки пиши въ лѣтнее время.

-26-

Въ болѣе же усовершенствованныхъ постройкахъ печки устраиваются какъ и вездѣ—варистыя печи,—нѣмцы въ такихъ печахъ имѣютъ обыкновенныя плиты. У кого же хата имѣетъ чистую комнату, тамъ устраиваютъ вмѣсто вари-стой печки „грубку".

Что же касается способа добыванія огня, то въ томъ отношеніи самые примитивные способы давно уже вышли изъ употребленія и замѣнены спичками „сирниками". Кремень и кресало употребляются лишь стариками малороссами при куреніи трубки.

Переходя къ внутреннему убранству хаты, прежде всего надо обратить вниманіе на мебель. По обѣимъ стѣнамъ тянутся широкія скамьи „ослоны" „лавы" или же диваны. Въ углу передъ „лавами" стоитъ столъ, покрытый скатертью. Вмѣсто стола у малороссовъ часто ставится „скрыня". Въ углу между печью и „запильнымъ" окномъ располагается „піль" или иначе помость изъ досокъ, шириною въ 2 и болѣе аршина, идущій отъ печи до самой стѣны. Помость этотъ служитъ общей спальней. Надъ нимъ прикрѣпляются жерди для развѣшиванія одежды и пряжи, а у валаховъ на жердяхъ вѣшаютъ разноцвѣтныя шерстяныя рядна на показъ какъ украшенія. Около печи недалеко отъ полу вѣшается „колиска" (колыбель) такъ, что ее можно качать, не вставая съ „полу".

Въ углу около дверей придѣлывается „мисныкъ", т. е. полки для мисокъ и посуды. Сверху дверей прибивается „польця" для храненія печенаго хлѣба, (см. рисунки). Въ этомъ и заключается вся немногочисленная мебель крестьянъ средняго достатка. У зажиточныхъ, въ томъ числѣ у нѣмцевъ и грековъ, принята обстановка обыкновенная—столы, стулья, кровати, сундуки, шкапы и проч.

Что же касается другой утвари и домашнихъ принадлежностей жилого помѣщенія крестьянъ, то въ глаза первымъ долгомъ бросается „покути", вся увѣшенная иконами, рушниками, искусственными цвѣтами изъ бумаги или соломы. Точно также украшается и весь потолокъ и верхняя часть стѣнокъ. Къ сволоку или стѣнкѣ привѣшивается подставка для лампы. Около печи располагаются кухонныя при

-27-

надлежности: „помыныця", рогачи, чаплія, кочерга, вѣникъ. Подъ „припечкомъ" ставятся горшки, макотры, кувшины, „макагоны", „салатовки" и проч.

Если же имѣется вторая чистая хата, то тутъ уже кромѣ обыкновенной мебели—скрины, стола, дивановъ или лавокъ, ничего нѣтъ лишняго. Печь здѣсь замѣняется „грубой" лишь для тепла.

Поль, по малорусски „доливка", чаще земляной и смазывается глиной, у зажиточныхъ крестьянъ начинается появляться деревянный. Стѣнки и потолки бѣлятся мѣломъ, у грековъ принято потолокъ оббивать шелевой и тогда онъ уже не бѣлится, а просто моется, поль чаще деревянный, устилается сплошь красивыми коврами своего приготовления.

Подъ стѣнками ставятся особыя подушки, обшитыя узорчатыми наволоками. Такія же подушки ставятся и на помостѣ въ жилой хатѣ, занимающемъ почти половину помѣщенія. Помостъ служить спальней для всей семьи, на немъ же возсѣдаютъ на подушкахъ по-турецки гости.

Заканчивая описаніе типовъ хатъ, считаю нужнымъ приэтомъ упомянуть, что у малороссовъ и валаховъ жилища отличаются отъ другихъ украшеніями стѣнъ, оконницъ, верховъ и печей. Внутри хатъ печь, если не обведена по угламъ и карнизамъ лентами цвѣтныхъ красокъ, то росписана еще всевозможнымъ растительнымъ и животнымъ орнаментомъ—„квитками", „пивнян", „тычками". Валахи же любятъ больше геометрической орнаментъ—кружки, треугольники, ломанныя линіи и проч.

Снаружи хаты обводятся по угламъ и подъ „стрихой" цвѣтною глиной, а часть стѣны, гдѣ находятся сѣнцы, сплошь красится такой же глиной.

Во многихъ селахъ Новомосковского и Верхнеднѣпровскаго уѣздовъ принято подъ „стрихой" и по угламъ тоже рос-писывать растительнымъ орнаментомъ.

Точно также, ставни и наличники обильно раскрашиваются красками и „квитками".

Предметы освѣщенія. Старинный способъ освѣщенія лучинами и каганцами въ настоящее время вышелъ изъ

-28-

употребленія и замѣненъ повсемѣстно керосиновымъ при помощи обыкновенныхъ лампъ. Изрѣдка впрочемъ еще употребляются сальныя свѣчи, чаще же стеариновыя и восковыя. Лампы у малороссовъ вѣшаются на особомъ деревянномъ приспособленіи „штевюгъ", состоящемъ изъ длинной линейки съ отверстіемъ вверху для привѣшиванія на гвоздь и съ прикрѣпленной круглой полочкой на нижнемъ концѣ для лампы. Въ Верхнеднѣпровскомъ и Новомосковскомъ уѣздахъ, гдѣ всего болѣе сохранилось народной старины, можно еще кое-гдѣ встрѣтить каганцы самага примитивнаго устройства, состоящихъ изъ черепковъ налитыхъ бараньимъ саломъ, куда вставляется фитиль „гноть". Каганцы эти въ жилищахъ уже не употребляются, а лишь служатъ для освѣщенія погребовъ, „витряковъ" (мельницъ) и проч.

Въ шахтахъ Славяносербскаго и Бахмутск. уѣздовъ шахтеры употребляютъ для освѣщенія желѣзныя керосиновыя лампочки съ круглымъ фитилемъ, безъ стекла. Лампочки эти привѣшиваются на проволочныхъ крючкахъ къ фартуку рабочаго и страшно коптятъ послѣднему прямо подъ носъ.

Перейдемъ къ описанію другихъ надворныхъ и хозяйственныхъ построекъ.

Кромѣ жилищъ каждый крестьянскій дворъ имѣетъ другія постройки сельско-хозяйственнаго назначенія. При разсмотрѣніи плановъ дворовъ мы видѣли, что въ каждомъ изъ нихъ, кромѣ хаты, имѣлись—комора, сарай, конюшня, повитки, сажъ и на огородѣ клуня или же половникъ.

Затѣмъ, смотря по хозяйству, иногда имѣются отдѣльно навѣсы для экипажей, птичьи хлѣва, погреба, омшаники и проч. Способъ всѣхъ этихъ построекъ очень простъ и одинаковъ. Стѣны возводятся также какъ и жилья постройки изъ глины или камня. Крыши преимущественно дѣлаются соломенные. Никакихъ половъ и потолковъ въ надворныхъ постройкахъ не принято дѣлать, за исключеніемъ развѣ коморы, если такая имѣется отдѣльно отъ хаты. Послѣдняя постройка также бѣлится, какъ и хата,

-29-

крыша на ней дѣлается нѣсколько лучше, чѣмъ на другихъ хозяйственныхъ постройкахъ.

Въ виду сложности постройки клуни и половника, остановимся на нихъ нѣсколько подробнѣе.

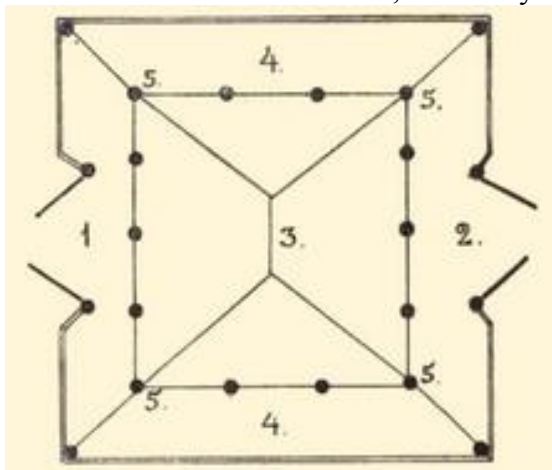


Клуня на „току“. Новомоск. у.

-30-

Какъ клуня, такъ и половникъ служить для склада хлѣба въ солому и мѣстомъ для молотбы въ зимнее и ненастное время, поэтому постройки эти дѣлаются какъ-мож-но обширнѣе и помѣстительнѣе. Клуни больше распространены въ уѣздахъ Новомосковскомъ, Верхнеднѣпровскомъ и отчасти въ Екатеринославскомъ. Половники—въ Мариупольскомъ, Александровск. и Славяносербскомъ уѣздахъ. Для постройки клуни вкапываются въ землю столбы-сохи, на которыхъ укрѣпляется центральная часть крыши, вокругъ дѣлается еще навѣсъ и оббивается снаружи досками или выкладываются стѣнки изъ глины или камня, иногда же крыша доходить почти до земли. Съ 2-хъ или съ одной устраиваются ворота такъ, чтобы возможно было въѣхать въ клуню гарбой, нагруженной соломой.

Половникъ отличается отъ клуни своими большими размѣрами, особенно въ длину и тѣмъ, что почти не имѣетъ стѣнъ, если же и бываютъ, то всего въ 1/2 аршина вышины, и крыша слѣдовательно ставятся на эти стѣнки или же просто на землю. Ворота устраиваются въ крышѣ съ 2-хъ короткихъ сторонъ. Назначеніе половника тоже, что и клуни, (см. планъ и рисунки).



Планъ клуни.

1-2. Ворота. 3.-Центральная часть на столбахъ. 4.-Навѣсъ около главной части. 5.-Столбы-
"разсохи".

-31-



Половникъ Александр. у.

Изъ остальныхъ построекъ отмѣтимъ конюшню и сажь. **Конюшня по нѣмецки** придѣляется къ хатѣ съ отдѣльнымъ ходомъ со двора для лошадей, а для хозяина иногда дѣлается ходъ въ конюшню прямо изъ хаты, какъ бываетъ у нѣмцевъ. Пола и потолка въ конюшняхъ не бываетъ и

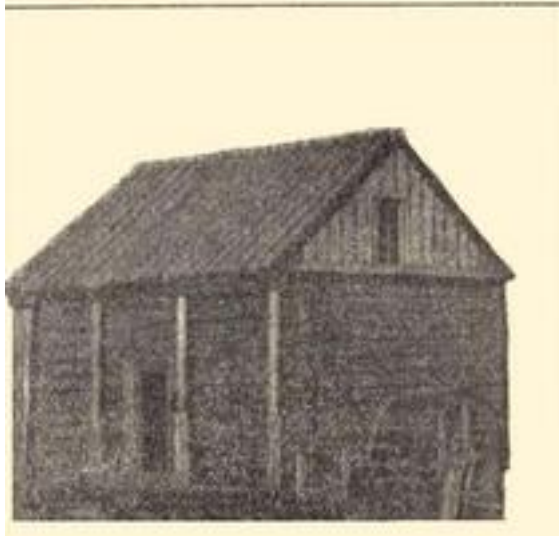
-32-

только изрѣдка устраиваются незамысловатыя стойла для лошадей, чаще же устанавливаются общія „ясла“ безъ отдѣлений. Двери въ конюшнѣ дѣлаются нѣсколько прочнѣе, чѣмъ въ другихъ хозяйственныхъ постройкахъ и уже съ зазоромъ—желѣзнымъ или деревяннымъ засовомъ съ ключемъ.

Сажь, предназначенный исключительно для откармливанія свиней, рубленый изъ различныхъ остатковъ дерева, ставится на „стоянахъ“, снабженъ съ одной стороны входомъ съ дверцами, а съ другой придѣляется корыто съ „лядой“ (крышкой), куда кладется кормъ.

Водяныя и вѣтряныя мельницы. Къ хозяйственнымъ постройкамъ слѣдуетъ отнести еще и мельницы. Въ приднѣпровскихъ поселеніяхъ существуетъ типъ такъ называемыхъ пловучихъ мельницъ или сукновалень. Такія мельницы бываютъ исключительно дощатыя и ставятся на рѣкѣ на баркахъ. На зиму и весну эти мельницы причаливаются къ берегу во избѣжаніе ихъ заноса.

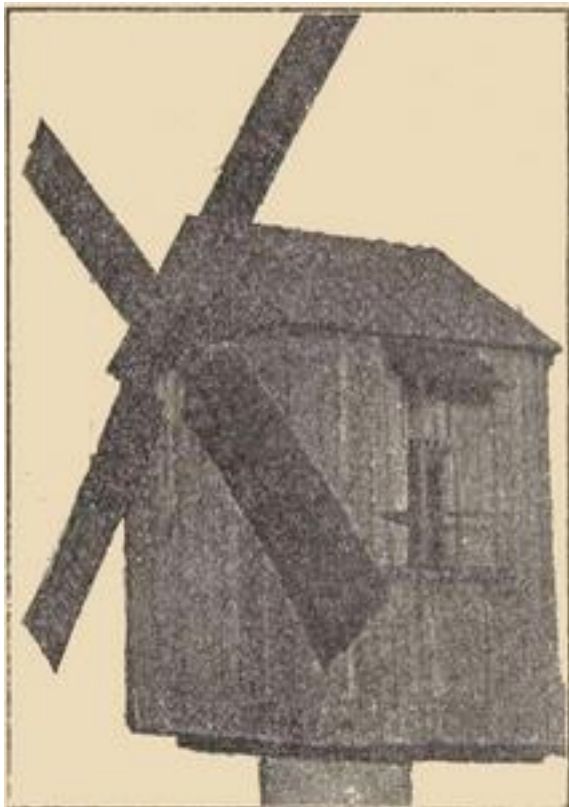
На небольшихъ рѣчкахъ и ручьяхъ принятъ типъ рубленыхъ или ошилеванныхъ мельницъ, какъ на примѣръ, въ Славяносербскомъ уѣздѣ. Внутреннее устройство механизмовъ во всякой мельницѣ одинаково. Вся мельничная сна-



Водяная мельница Славянос. у.

-33-

сть въ водяной мельницѣ приводится въ движеніе особымъ наружнымъ водянымъ колесомъ при посредствѣ водяной силы. Колесо это вращаетъ валъ съ зубчатымъ внутреннимъ колесомъ, послѣднее приводитъ своими „кулаками" (зубцами) шестерню съ "веретеномъ", на которомъ вращается уже камень. Зерно насыпается сверху камня въ особый „кившъ", откуда попадаетъ подъ камень.



Вѣтряная мельница Бахм. у.

Внутреннее устройство вѣтряной мельницы тоже самое, съ тою только разницею, что „снасть" приводится въ движеніе наружными вѣтряными крыльями силою вѣтра. По наружному и внутреннему устройству „вѣтряки" бываютъ нѣсколькихъ типовъ—малорусскаго и **болѣе усовершенствованнаго нѣмецкаго**. Какъ тѣ, такъ и другіе состоятъ изъ "связи" (корпуса), обшитой шелевой, крыша бываетъ соло-мянная, дощатая и желѣзная. Вращается по вѣтру „вѣтрякъ" на укрѣпленномъ въ кругломъ каменномъ фундаментѣ столбѣ

при посредствѣ обыкновеннаго ворота.

-34-



Вѣтрякъ Верхнедн. у.

Вѣтряныя мельницы бываютъ въ два этажа и въ одинъ. Въ одинъ этажъ мельница не обшивается до низу досками, а обдѣлывается лишь только помѣщеніе для снасти, внизу же остается одна связь изъ столбовъ и брусевъ. Мельницы въ Екатеринославской губерніи встрѣчаются преимущественно четырехкрылыя и рѣже шестикрылыя. Въ Славяносербскомъ уѣздѣ приняты изрѣдка мельницы голландскаго типа. Такія мельницы кладутся изъ камня (безъ цемента) и уже не могутъ двигаться, какъ первыя. Но вѣтру же крылья направляются при передвиженіи верхней части съ крышей, къ которой придѣлывается длинный брусъ и однимъ концомъ склоняется до земли для поворачиванія вокругъ мельницы такимъ же воротомъ. (См. фотографіи мельницъ).

Изгороди. Закончивъ описаніе построекъ, попутно упо-

-35-

мянемъ и объ изгородяхъ, какія приняты въ данной мѣстности.



Каменная вѣтряная мельница голландскаго типа. Славяносербск. Уѣзда

Но тѣмъ-же самымъ причинамъ, т. е. по недостатку лѣсного матеріала въ Екатеринославской губерніи деренян-ныя изгороди рѣдко можно встрѣтить, за исключеніемъ нѣ-которыхъ уѣздовъ, какъ Новомосковскаго и отчасти Верхне-днѣпровскаго гдѣ чаще встрѣчаются плетневыя изгороди.

Въ другихъ же мѣстностяхъ, гдѣ есть камень, дѣлають обыкновенно каменныя изгороди и кладуть ихъ безъ

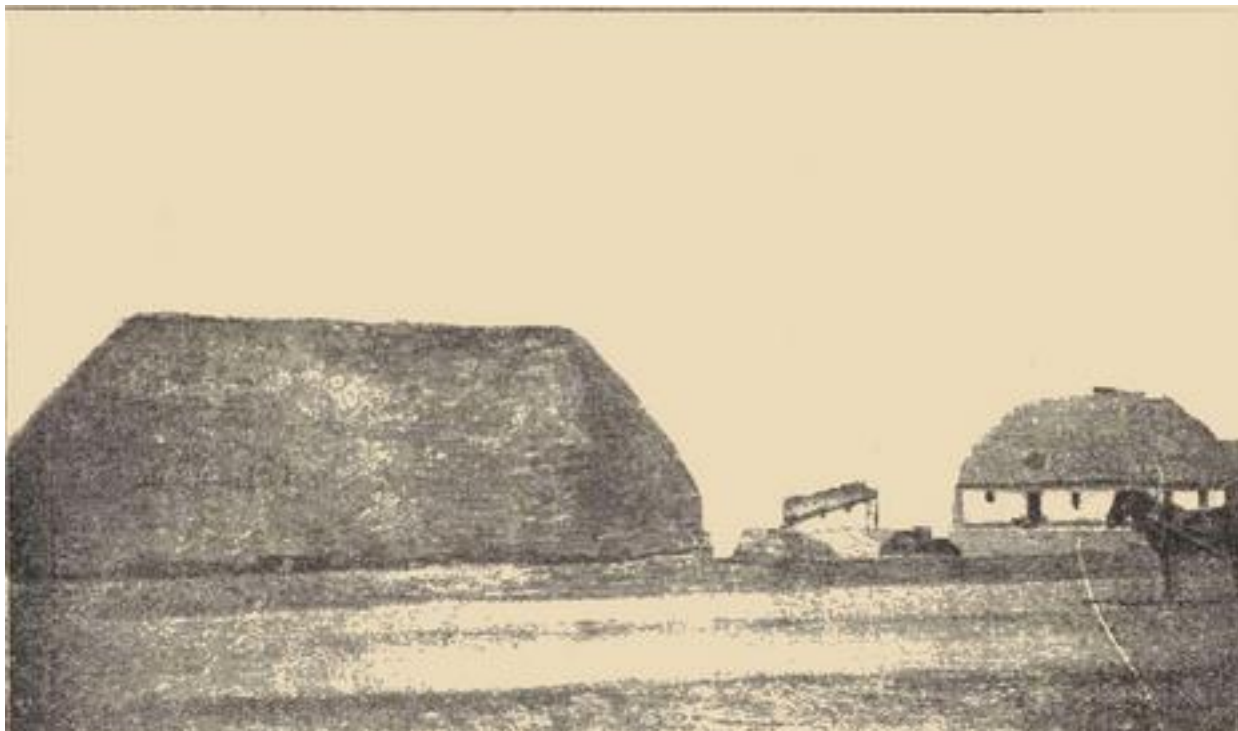
-36-



Малорусскіе двory съ плетневой изгородью

всякаго цемента. Кромѣ каменныхъ можно встрѣтить изъ роли изъ досокъ, рѣдко прикрѣпленныхъ къ столбикамъ. такъ называемыя живыя изгороди, состоящія изъ густо насаженныхъ деревьевъ, переплетенныхъ снизу и сверху лозой

-37-



Дворъ безъ изгороди въ Екатериносл. уѣздѣ.

Въ степныхъ мѣстностяхъ изгороди кладутъ просто изъ навоза или соломы, а иногда дворы бываютъ и совсѣмъ безъ огорожи, причемъ усадьба окапывается неглубокимъ ровомъ.

Какъ во дворѣ, такъ и на огородѣ устраиваются въ большинствѣ случаевъ одностворчатые ворота, а у богатыхъ крестьянъ входъ во дворъ бываетъ и съ двустворчатыми воротами. Для прохода около воротъ устраиваются форточки и перелазы со ступеньками по обѣ стороны плетня, который въ

-38-

этомъ мѣстѣ дѣлается нѣсколько ниже и снабжается высокими кольями, для того, чтобы при переходѣ придерживать руками.

.....

-71-

Скотоводство въ Екатеринославской губерніи ведется главнымъ образомъ для своего хозяйства, причемъ лошади предпочитаются воламъ.

Запряжка принята у крестьянъ пароконная, въ дышлахъ. Волыня запряжка встрѣчается изрѣдка на границѣ съ Полтавской губерніей въ Верхнеднѣпровскомъ и Новомосковскомъ уѣздахъ, а также и въ Мариупольскомъ. Лошадей каждый хозяинъ держитъ отъ одной до 3 паръ и только у нѣмцевъ можно встрѣтить цѣлыя табуны лошадей, какъ напр. въ колоніи на островѣ Хортицѣ Екатеринославскаго уѣзда, гдѣ молодья лошади посутся на волѣ все лѣто безъ пастуха табунами въ 20—30 штукъ, и только поздней осенью этихъ лошадей, вполне одичалыхъ, загоняютъ на зиму на дворахъ.

.....

Похороны.

-104-

При похоронахъ у нѣмцевъ— менонитовъ принято собираться въ домѣ, гдѣ покойникъ почти всѣмъ жителямъ колоніи для общественнаго отпѣванія погребенія.

Покойникъ, одѣтый въ бѣлое платье, кладется въ гробу въ передней комнатѣ. Въ слѣдующей комнатѣ располагаются по скамейкамъ собравшіеся жители, отдѣльно мужчины отъ женщинъ, и поютъ общимъ хоромъ погребальныя пѣснопѣнія. По окончаніи, покойника выносятъ во дворъ, гдѣ въ свою очередь совершается отпѣваніе, затѣмъ гробъ ставятъ на бричку и везутъ на кладбище; присутствовавшіе считаютъ своимъ долгомъ сопровождать покойника до могилы. Когда гробъ опускается въ могилу, всѣ мужчины берутъ лопаты и начинаютъ засыпать могилу землей. Съ кладбища всѣ возвращаются въ домъ, гдѣ былъ покойникъ, для общаго поминовенія. Входятъ въ комнату группами мужчины и женщины и угощаются кофею.

Пока покойника не схоронятъ, обыватели колоніи не занимаютъ никакими работами. Подобный ритуаль погребенія намъ пришлось наблюдать въ нѣмецкой колоніи на островѣ. Хортицѣ, причемъ и мы отъ старшины получили любезное приглашеніе на похороны и поминки, гдѣ оказанъ былъ намъ радушный пріемъ.